

ECONOMIA INSOSTENIBLE I DESTRUCCIÓ DE L'HORTA

JOSÉ LUIS MIRALLES GARCÍA

Professor del Departament d'Urbanisme. Universitat Politècnica de València

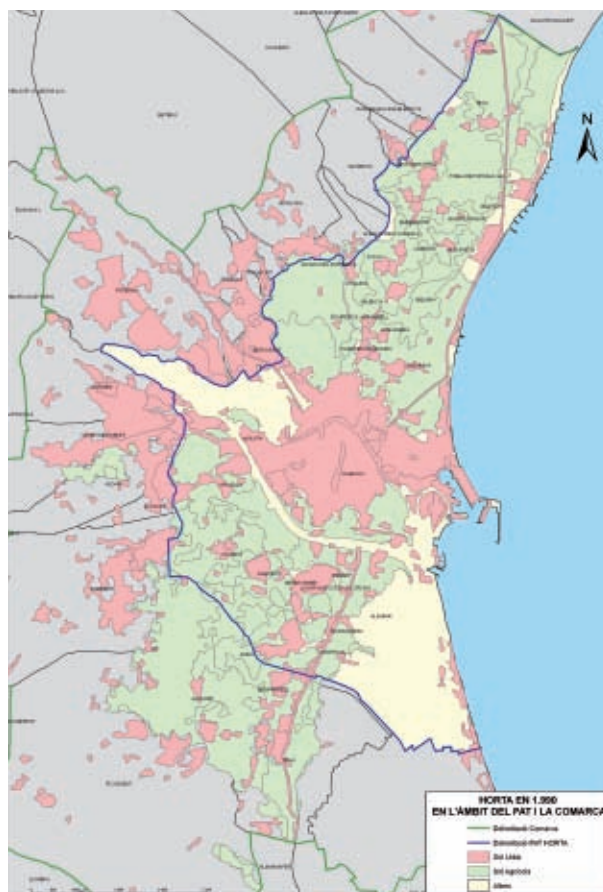


L'HORTA DE VALÈNCIA

Quan els responsables de la revista *Papers de l'Horta* em parlaren de fer aquest escrit, cosa que agraiïc i tasca que vaig assumir d'immediat, realment em posaren en un dilema personal. S'ha escrit tant i tant del tema i s'ha fet tan poc tan poc durant tants i tants anys que no és fàcil aportar noves visions més enllà del lament.

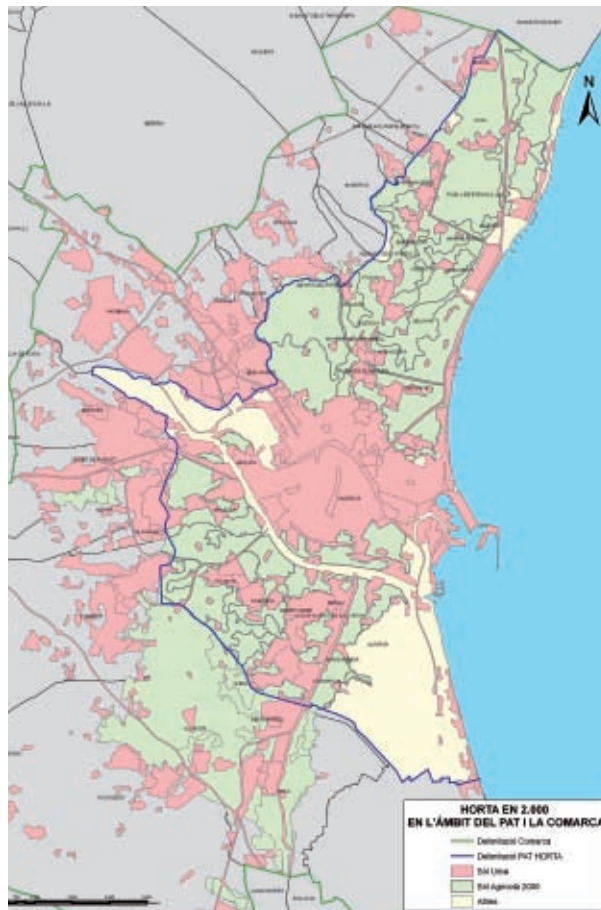
L'Horta de València és la representació més fidel d'un poble incapaç. Miquel, Miquelet, Micalet..., Horta, hortet, horteta. Ambicions de cartó i suro blanc. Obres inacabades, inconcluses mostres d'orgull per als visitants que, en realitat, mostren la pròpia incapacitat. La pròpia incapacitat per a reconèixer amb humilitat les pròpies limitacions, la pròpia incapacitat de fixar reptes possibles i la pròpia incapacitat de finalitzar els reptes i convertir-los en base de progrés sostenible.

La incapacitat de reconèixer el valor d'un patrimoni útil i que, malgrat la manca de rendibilitat actual de l'agricultura, pot ser necessari en un futur no tan llunyà. La contínua destrucció de l'Horta és l'exemple més cruel i obvi de desenvolupament insostenible, exemple de la substitució d'un recurs extraordinàriament escàs en el món i particularment a València i Europa per un patrimoni edificat produït a recer d'un cicle immobiliari purament especulatiu promogut irresponsablement des de la banca privada i facilitat per la pròpia administració i banca pública. Un cicle insostenible que ens ha portat a la major crisi econòmica que mai no hem tingut, a la desaparició d'una bona part de l'economia



productiva enlluernada pels beneficis immediats de l'especulació i a la creença generalitzada que, per a millorar, progressar i guanyar diners, no cal treballar ni produir coses útils a la societat sinó... només especu-

lar. En aquesta dinàmica, una vegada més, l'Horta ha perdut perquè així ho han volgut els seus habitants. Entre els autors que han escrit sobre l'horta, vull recordar una vegada més alguns d'ells com Carmen Biot Gimeno,¹ Manuel Díaz i Francisco Galiana,² Mara Cabrejas i Ernest García,³ i jo mateix, José Luis Miralles,⁴ entre molts altres que ja fa temps posarem en evidència qüestions ja molt assumides. Vull recordar una vegada més el "Seminario Internacional sobre la Huerta de Valencia" promogut per l'Ajuntament de València el 1994 quan ja governava l'alcaldeessa Rita Barberà. Ja en aquell moment es posà damunt la taula la problemàtica i les possibles actuacions que calia emprendre. D'això fa ja 16 anys. Quasi tota una generació perduda en somnis de riquesa sense treballar, entregada a gastar sense importar l'origen dels diners ni pensar en el futur, que ha venut i ha dilapidat una bona part del seu patrimoni i, en el camí, ha perdut la capacitat de l'esforç i del sacrifici actual com a garantia de futur. Una generació que hui paga la seua despreocupació passada però que no sap fer altra cosa que especular, i per això hui espera i es prepara per al següent cicle especulatiu immobiliari com a principal expectativa de futur. I transformar i destruir més horta fins que no quede res...



LA DEGRADACIÓ DE L'HORTA DE VALÈNCIA



La comarca ha perdut 1.320 hectàrees de sòl agrícola en el període 1990-2000.

Segons la publicació *Capacitat d'ús dels sòls de la Comunitat Valenciana* de la Generalitat Valenciana (1998),⁵ només hi havia un total del 3,9% de sòl de màxima capacitat agrícola (capacitat agrològica del sòl tipus A) al País Valencià. Això significa unes 88.000 ha dels 23.255 km² (2.235.500 ha) de territori valencià. Aquestes 88.000 ha es repartien principalment entre la Vega Baixa del Segura i l'Horta de València. Segons les dades de CORINE, la superfície artificial real a la Comunitat Valenciana s'ha incrementat de manera notable des de 1990 fins a l'actualitat. Les dades CORINE, una base europea de dades geogràfiques obtin-

1. Carmen Biot Gimeno. *La agricultura ecológica, alternativa para la preservación de la Huerta de Valencia*. Generalitat Valenciana. Conselleria d'Agricultura, Pesca i Alimentació. València, 1998.
2. Manuel Díaz i Francisco Galiana. *Estudio paisajístico de la Huerta de Valencia*. Ajuntament de València. València, 1996.
3. Mara Cabrejas i Ernest García. *València, l'Albufera, l'Horta: medi ambient i conflicte social*. Universitat de València. València, 1997.
4. José Luis Miralles. *La protección de la Huerta como estrategia de desarrollo económico del entorno metropolitano de Valencia*. Comunicació publicada en el Seminario Internacional sobre la Huerta de Valencia. Ajuntament de València. València, 1994.
5. Carmen Antolín Tomás i Carlos Año Vidal. "Capacitat d'ús dels sòls de la Comunitat Valenciana", en *El sòl com a recurs natural a la Comunitat Valenciana*. Generalitat Valenciana. Conselleria d'Obres Públiques, Urbanisme i Transports. València, 1998.

gudes per teledetecció, responen a criteris únics per a tot Europa i la superfície urbanitzada es desagrega en tres classes:

- *Urban fabric*, que correspon a les àrees urbanes habituals.
- *Industrial, commercial and transport units*, que correspon a àrees industrials i comercials com els polígons industrials i àrees asfaltades com ara zones d'aparcament o autopistes i carreteres.
- *Artificial non-agricultural vegetated areas*, que correspon a les zones verdes dins les àrees urbanes.

En el quadre adjunt⁶ podem observar l'evolució d'aquestes superfícies a la Comunitat Valenciana segons les dades oficials CORINE. És a dir, 73.670 ha per a 1990 i 102.390 ha en l'any 2000. Segons la mateixa font, s'estima per a l'any 2006 un total de 113.011 ha de sòl transformat.

Taula 1.
Superfície artificial (CORINE land cover capes 1.1, 1.2 i 1.4).

	1990	2000
Urban fabric	61.670	79.612
Industrial, commercial and transport units	10.696	18.897
Artificial non-agricultural vegetated areas	1.303	3.881
Suma (ha)	73.670	102.390
% surface areas of Com. Val.	3,17	4,40

Font: *op. cit.*

Per tant, ja l'any 2000 la superfície de sòl transformat superava la superfície de les terres agrícoles de màxima qualitat, de manera que són aquestes i no l'extensió de ciutat l'element territorial que cada any és més escàs. Aquest fet posa en evidència el problema de fons de la sostenibilitat: els recursos naturals (en aquest cas, terres agrícoles de màxima qualitat) es transformen de manera pràcticament irrecuperable i són substituïdes per trama urbana en processos de caràcter especulatiu que suposen ingressos immediats i costos per al futur amb els recursos disponibles disminuïts. Aquestes superfícies agrícoles continuen desapareixent i en la informació del PAT de l'Horta exposat en el web de la Conselleria de Medi Ambient, Aigua, Urbanisme i Habitatge de la Generalitat Valenciana, es



L'horta sobreviu assetjada.

poden observar en els plànols les superfícies existents en l'actualitat i aquelles previstes de transformar en funció del planejament vigent o en tramitació. Entre elles destaquen les previstes per ajuntaments com València, Torrent i Alboraya.

Taula 2.
Superfícies de sòl agrícola de màxima qualitat, sòl urbanitzat i altres (inclou altres sòls agrícoles) a la comarca de l'Horta i en l'àmbit del PAT de l'Horta en 1999 i 2000.

		1990 (ha)	2000 (ha)	Increment
COMARCA DE L'HORTA	Sòl Agrícola	15.755,12	14.437,57	-1.317,55
	Sòl urbanitzat	13.107,14	16.729,64	3.622,50
	Altres	34.127,88	31.822,94	-2.304,94
ÀMBIT PAT HORTA	Sòl agrícola	11.304,05	10.352,05	-952,00
	Sòl urbanitzat	6.246,69	8.053,23	1.806,53
	Altres	10.758,58	9.904,04	-854,54

Font: CORINE i elaboració pròpia.

6. José Luis Miralles. "Sustainability regulations in urban planning: the experience of the Autonomous Community of Valencia (Spain)", publicat en *Sustainable Development and Planning IV*. WIT Press, E. Beriatos, CA Brebbia, I. Ioannou, M. Neophytou, AG Kungolos Editors, p. 3-12. Southampton, 2009.



Els hivernacles han impulsat el sector d'hortalisses.

S'aporten els mapes corresponents als sòls agrícoles de màxima qualitat (verd), altres sòls rurals (groc) i sòls no agrícoles o urbans (roig) segons les dades CORINE per als anys 1990 i 2000. Les dades corresponents al 2006 encara no són oficials. En la taula de superfícies s'aprecia que la superfície agrícola ha baixat en 1.318 ha a la comarca de l'Horta i en 952 ha en l'àmbit del PAT de l'Horta. Del període 2000-2010 no tenim dades, però considerant el *boom* immobiliari del període 1999-2007, és previsible que el ritme de transformació no haja canviat.

Els processos de degradació dels espais agrícoles d'horta sempre han seguit pautes similars:

- La trama urbana s'eixampla promoguda pels governs municipals. Sovint, aquests eixamples obeeixen a necessitats de finançament municipal, però no a necessitats objectives de noves àrees urbanes.
- La nova estructura urbana se superposa sobre l'estructura parcel·lària agrícola i la trenca en la zona de contacte. Això crea parcel·les residuals que s'abandonen i es degraden.
- Molts equipaments i infraestructures de suport de la ciutat s'estableixen en l'entorn periurbà. Per exemple: centres de transformació d'energia elèctrica, ecoparcs, estacions depuradores d'aigües residuals, crematoris, magatzems de contenidors, desballestadors de vehicles, etc., i sobretot infraestructures de transport viari i ferroviari. Tots aquests elements aliens a l'estructura agrícola fragmenten les àrees agrícoles i les converteixen en espais residuals en l'entorn de les ciutats.
- A poc a poc, els fragments es degraden i això justifica la seua desaparició i transformació en trama urbana.



Sempre ha estat així i, actualment, els grans projectes d'infraestructures han fragmentat l'horta o amenacen de fer-ho: el traçat de l'AVE pel sud ha travessat i ha partit les principals bosses d'horta que hi havia a l'Horta Sud. Igual han fet les noves infraestructures viàries ja construïdes o previstes de construir per la Generalitat. Igual passarà amb el traçat de l'AVE a l'Horta Nord o amb la Via Parc, antic Distribuïdor Comarcal Nord. Al darrere de les infraestructures arriben els grans o menuts projectes d'urbanització com el Nou Mil·lenni de Catarroja, El Safranar de Torrent, els nous sectors urbanitzables d'Alboraia o els nous sectors d'expansió urbana de València. Sempre ha estat igual el procés, i sempre a recer de cicles especulatiu immobiliari. A Espanya, en general, i al territori valencià especialment en particular, s'han produït tres cicles d'aquest tipus. El primer a partir del Pla d'Estabilització de 1959. En aquell any, l'Estat espanyol de la dictadura de Franco estava al punt de la fallida econòmica (com ara), i per tal de rebre préstecs internacional va haver d'aprovar aquest Pla que significava obrir la possibilitat d'inversions estrangeres i el turisme. Això va comportar una entrada important de diners que va generar un cicle especulatiu immobiliari que va durar fins al 1972, quan començà la primera crisi del petroli. Fou l'època del "desarrollismo". Va ser el començament de la urbanització massiva del litoral mediterrani. A València s'aprovà el Pla General d'Ordenació Urbana de 1966 amb una visió totalment expansionista i es va preveure tota una xarxa viària metropolitana molt extensa que significava la progressiva ocupació de l'horta. Aquest període generà una gran diversitat de moviments socials en contra de moltes de les iniciatives i accions de la dictadura. Un d'ells va ser el moviment a favor de l'horta i en contra de la seua destrucció, par-

ticularment centrat en contra del III Cinturó de Ronda de València previst en el PGOU de 1966. Aquesta reivindicació, juntament amb la protesta contra la urbanització del Saler i la reivindicació d'un parc al llit vell del Túria en contra de l'autopista prevista també pel PGOU de 1966, centraren els objectius dels moviments socials en l'època final del franquisme.

El segon cicle immobiliari especulatiu es va produir a partir de 1985-1986 amb la incorporació d'Espanya a l'aleshores anomenada Comunitat Econòmica Europea (CEE). Aquesta incorporació de l'Espanya

democràtica a Europa i la consegüent desaparició de les fronteres econòmiques va portar una nova allau d'inversions europees a Espanya, fet que va generar aquest nou cicle especulatiu. Va durar fins a la crisi de 1991 i es resolgué amb la depreciació de la pesseta.

El tercer és el que acabem de viure, produït per la irresponsable expansió dels crèdits bancaris a promotors i compradors d'habitatges sense garanties de recuperació. Novament s'ha produït una allau de diners fins a la fallida de la banca nord-americana a l'estiu del 2007, en què podríem datar el començament l'actual crisi.

ELS MOVIMENTS SOCIALS EN DEFENSA DE L'HORTA

Més o menys en paral·lel als cicles immobiliaris especulatius s'han produït els moviments a favor del manteniment dels espais agrícoles de l'Horta. Com ja hem dit, els primers moviments ciutadans es generen en l'etapa final del franquisme, en la dècada dels 70. A les darreries dels 70, en el període de la transició democràtica, es consolida aquest primer moviment entre 1978 i 1984, que tenia com a objectiu el rebuig del projecte del III Cinturó de Ronda del Pla Arterial de València. El 1980, les persones que protagonitzen aquest moviment creen l'Associació d'Amics de l'Horta.

El Tercer Cinturó de Ronda ha sigut històricament l'element que ha centrat la crítica a la destrucció de l'Horta. Traçat pel mig d'una de les zones d'horta de més valor al nord de la ciutat de València, la seua construcció significaria de fet establir la base necessària per a la desaparició d'aquesta zona. Hi ha hagut fins ara quatre intents d'executar-lo: el primer, a les darreries del franquisme; el segon, en l'etapa socialista de l'Ajuntament en l'època de la redacció del Pla General de València aprovat el 1989, quan l'Ajuntament va intentar reviuir el projecte i incorporar-lo a l'àrea metropolitana, la qual cosa va generar la reacció del segon moviment social en defensa de l'Horta.

Així, en l'exposició pública del nou planejament urbanístic per a la ciutat de València, en el Pla General d'Ordenació Urbana de València, realitzat en 1987-1988, es proposa de nou el III Cinturó de Ronda i un creixement urbanístic expansiu associat al canvi de cicle econòmic que es produeix després de la crisi de 1972-1985. Sorgeix aleshores aquest segon moviment

ciutadà en el període de 1987 a 1992. El moviment s'agrupa entorn de l'anomenada Coordinadora per la Defensa de l'Horta. La darrera intervenció d'aquest moviment fou la interposició en 1992 d'un recurs con-



Obres de la Ronda de València, a Germans Machado. El pi ja s'ha secat. Foto de l'autor.





Manifestació contra les obres de l'AVE a l'Horta.

tencions contra el projecte de canalització del barranc del Carraixet per no disposar d'un estudi d'impacte ambiental. El contencios es va guanyar per sentència del Tribunal Suprem, que va declarar nul de ple dret l'acte d'aprovació del projecte en 1997 i retrotragué els actes administratius al moment anterior a l'aprovació del projecte, tot quan les obres ja estaven completament executades. Així es demostra la ineficàcia del dret ambiental davant de processos irreversibles si no hi ha una paralització preventiva del projecte causant del dany.

El tercer intent de realització del Tercer Cinturó es va produir a les darreries dels 90, ja en l'etapa popular, impulsat des del Ministeri de Foment fonamentalment. Així, al juny de 1998 es declarava la urgència pel Ministeri de Foment de les obres del III Cinturó de Ronda, fet que provoca un nou moviment ciutadà agrupat entorn de la Plataforma per un Cinturó d'Horta. El projecte es paralitza per tercera vegada a principis de l'any 2000.

Ara bé, ja en aquesta ocasió s'adverteix que els espais d'horta estan desapareixent sistemàticament de manera generalitzada i no tan sols per projectes singulars com el III Cinturó de Ronda. Aleshores s'organitza un seminari per a tractar el tema amb més detall: el Seminari sobre l'Horta de València que es va realitzar al maig del 2000 a Bonrepòs i Mirambell. Les conclusions d'aquest seminari s'utilitzaren per a redactar de manera coherent, completa i global els continguts del que havia de ser la Proposició de Llei a tramitar pel procediment d'Iniciativa Legislativa Popular (ILP).

De fet, en aquesta època la Plataforma valorava la possibilitat de promoure la Iniciativa Legislativa Popular amb l'objectiu de protegir els espais d'horta de manera general. Però, el necessari esforç per a arrebregar el mínim de 50.000 firmes de suport i la nul·la garantia, en cas de tindre èxit, que el text fóra aprovat per les Corts Valencianes, eren importants arguments en contra de la iniciativa. Finalment, es decideix de promoure la Iniciativa Legislativa Popular, potser amb una ingènua fe en la democràcia i que els representants democràtics la considerarien, tot valorant que el procés de participació ciutadana generaria una conscienciació popular i organització del moviment ciutadà. Per això es planteja des del principi obtindre no el mínim, sinó el màxim de firmes possibles i la màxima repercussió social.



Explotació agrícola a Albal.



Les séquies del Túria alimenten l'horta.

7. Publicades en *La Roda del Temps. Revista d'estudis, divulgació i opinió de l'Horta Nord*, núm. 10. Edicions del Pont de Mallorca. Massalfassar, gener del 2001.

El quart intent de realització del III Cinturó de Ronda s'acaba de produir en l'actual procés de redacció de l'Homologació del Pla General de València, és a dir, de la seua revisió, impulsat pel popular Ajuntament de València. En aquesta proposta, l'Ajuntament ha dissenyat tota una extensíssima i laberíntica xarxa viària metropolitana fora del seu terme municipal. Aquesta proposta s'ha realitzat sense cap tipus de procés específic de planificació, justificació ni avaluació estratègica ambiental. Són accions que havien de ser promogudes per la Generalitat, ja que cap ajuntament té competències per a ordenar el territori d'altres municipis.

La Iniciativa Legislativa Popular va significar una fita en la història dels moviments socials en defensa d'un patrimoni territorial.⁸ Els continguts de la proposició de llei eren extensos i amb objectius clars i coherents,⁹ que recordem de manera sintètica:

- Moratòria d'actuacions urbanístiques i de qualsevol tipus mentre es realitza el procés de presa de decisions i de planificació.
- Redacció d'un Pla d'Ordenació del Territori.
- Identificació del capital natural i regulació de la seua gestió de manera independent del poder polític conjuntural.
- Reconversió de l'agricultura i rendibilització.
- Equidistribució de les càrregues derivades de la sostenibilitat.

La proposta era un text extens que es va redactar per l'estiu del 2000. La proposició de llei es va fer pública el 19 de desembre del 2000 al Paraninfo de la Universitat de València-Estudi General. Es va presentar en la Mesa de les Corts Valencianes el 19 de gener de 2001. El 19 de febrer es va rebre la notificació oficial d'admissió a tràmit de la proposició, que significava l'inici del període de quatre mesos per a la recollida de les firmes.

La primera activitat va consistir en el nomenament per part de les Corts Valencianes dels fedataris (unes 250 persones amb les quals varen col·laborar altres 150 persones) que, sota jurament, havien de donar fe de l'autenticitat de les firmes que s'anaven a recollir corresponent a les dades personals incloses en el cens



Vista aèria d'Aldaia, on es veu el Cinturó Verd de protecció de l'horta (a la dreta de la imatge). El PGOU d'Aldaia qualifica l'horta com a sòl agrícola no urbanitzable.

electoral. Es varen imprimir els fulls de signatura (cost assumit pels promotors), que després varen ser numerats i segellats per la Mesa de les Corts Valencianes.

El període de recollida de firmes va finalitzar el 19 de juny de 2001 i s'arreglè un total de 117.842 signatures que s'entregaren a l'Oficina del Cens Electoral per a la contrastació. L'Oficina en va acaparar poc més de les 50.000 i va detectar errors en aproximadament un 4% de les firmes. No les va contrastar totes, i per això no se sap el nombre exacte de vàlides.

Durant la campanya de presentació i explicació del text i de recollida de firmes no es va publicar cap article en contra dels objectius de la proposta, però sí que va generar debat sobre alguna de les propostes o sobre l'àmbit geogràfic o la manera d'aplicar-les. Moltes associacions i institucions de tot tipus s'adheriren a la proposta, com ara Santiago Grisolia (president del Consell Valencià de Cultura), Pedro Ruiz (rector de la Universitat de València) i 10 ajuntaments de l'àrea metropolitana de València.

Però, la magnífica resposta ciutadana a favor del paisatge de l'Horta, un patrimoni sentit com a propi, no va tindre una resposta positiva per part dels dos principals partits polítics valencians, el Partit Popular, aleshores en el govern, i el Partit Socialista. El Govern valencià va realitzar un informe preceptiu a les Corts manifestant la seua disconformitat íntegra amb tot el

8. José Luis Miralles García. "La ILP i l'Horta de València: patrimoni, territori i participació ciutadana als 25 anys d'una transició inacabada". Publicat en *Pensar València. Taller XXI d'Urbanisme*. Fernando Gaja Editor. Universitat Politècnica de València. València, 2003.

9. José Luis Miralles García. "La Iniciativa Legislativa Popular para la protección de l'Horta de Valencia como patrimonio". Publicat en *Forum UNESCO VI Seminario Internacional. Libro de comunicaciones. Volumen III*. Universitat Politècnica de València. València, 2002. José Luis Miralles García. "El patrimonio rural periurbano: el caso de l'Horta de Valencia". Publicat en la revista *Ingeniería y Territorio*, núm. 75. Col·legi d'Enginyers de Camins, Canals i Ports. Barcelona, 2006.

text i demanant el rebuig per part de les Corts sense debat. El Partit Socialista, principal partit de l'oposició, va defensar el procés de participació però no les propostes. Va ser defensada per l'alcalde de Torrent, que en aquell moment estava promovent un projecte urbanístic de 100 ha en terres d'horta. En la pràctica, sense dir-ho, defensaven que els ajuntaments puguen continuar ingressant diners a partir d'operacions immobiliàries urbanitzant l'horta. Tot en contra d'estratègies establides en l'Estratègia Territorial Europea.¹⁰ En l'argumentació utilitzada per a rebutjar la proposta, un dels principals arguments fou el compromís per part del Govern valencià de redactar i aprovar una Llei d'Ordenació del Territori que, alternativament a la proposta, havia d'abordar els problemes i plantejar les solucions.



Zona agrícola de Manises.

ELS PROJECTES FRUSTRATS

Hi ha hagut diversos intents de donar algun tipus de protecció als espais de l'Horta. El primer real correspon a les Normes de Coordinació Metropolitanes del Consell Metropolità de l'Horta, aprovades el 1988. Aquestes normes establien les àrees protegides de valor agrícola de l'Horta de València. No regulava molt més enllà d'aquesta protecció.

En el DOGV del 15 de desembre de 1999 es publicà la Llei de la Generalitat Valenciana per la qual se suprimeix l'Àrea Metropolitana de l'Horta, que significa la desaparició del Consell Metropolità de l'Horta i, amb ell, deixen d'estar vigents les Normes Metropolitanes ja que entre les funcions del Consell figurava el seguiment de l'acompliment d'eixes normes. D'aquesta manera indirecta va desaparèixer la protecció de l'Horta que existia. Aquest fet és la prova del fet que les proteccions administratives que depenen directament de l'administració local o autonòmica són falses o irreals perquè sempre poden ser modificades pel govern de torn, i això representa la pèrdua d'objectivitat en l'ordenació del territori.

Justament per això, en la ILP s'apostava per un òrgan tècnic i no polític, de manera que, quan estiguera protegida una zona, la desprotecció no fóra responsa-



Fesa de reg de l'horta.

¹⁰ ETE. Estratègia Territorial Europea. *Hacia un desarrollo equilibrado y sostenible del territorio de la UE*. Comissió Europea. Luxemburg, 1999.

bilitat del govern polític de torn sinó d'eixe òrgan. Pensem que la urbanització és un procés físic generalment irreversible, i que la protecció administrativa depén justament de l'administració i no és irreversible. Si no s'estableixen sistemes per a bloquejar la urbanització irreversible de les àrees de valor, la protecció administrativa es converteix en una farsa, una protecció fins que es desprotegeix.

Quan es presentà la ILP ja no hi havia cap tipus de protecció més enllà d'aquella que els ajuntaments mantenien. També era vigent la Llei d'Ordenació del Territori aprovada en 1989 i la seua revisió era un compromís electoral de 1995. En els darrers mesos de 2002, el Govern envià un nou text de Llei d'Ordenació del Territori que recollia una protecció genèrica de les terres d'horta sense especificar el contingut jurídic ni la delimitació geogràfica. El 25 de maig de 2003 tenen lloc les eleccions autonòmiques que guanya el Partit Popular sense que aquell text haja sigut aprovat. La nova legislatura comença de nou i els projectes de llei no aprovats simplement cauen. És a dir, a la fi, una

proposta de protecció completament insuficient que, a més a més, es deixa sense tramitar.

El nou govern reorganitza l'estructura administrativa i crea la Conselleria de Territori i Habitatge, que redacta un nou text que oblida l'anterior, la Llei d'Ordenació del Territori i Protecció del Paisatge, que s'aprova al juliol del 2004. Una llei ambiciosa pel que fa a plantejaments, però amb poques concrecions. La Llei reconeix els valors de l'Horta i emplaça a un Pla d'Acció Territorial per a ordenar el territori de l'Horta.

En paral·lel, assistim al cicle immobiliari especulatiu que es produeix entre 1999 i 2007. Durant aquest període, la nova llei és vigent però el Govern valencià no pren cap iniciativa concreta d'actuació. És a partir de les eleccions de 2007 que s'inicien les accions per a redactar el PAT de l'Horta després de l'etapa que completa la reforma legal: Llei Urbanística Valenciana de 2005, Reglament d'Ordenació i Gestió Territorial i Urbanística de 2006, Reglament del Paisatge de 2006 i Llei Estatal sobre Avaluació Estratègica Ambiental, també de 2006.

EL PAT DE L'HORTA

El PAT de l'Horta ha estat el primer intent amb rigor tècnic d'abordar l'ordenació i la gestió de l'espai i el paisatge de l'Horta. Amb una implicació molt directa de l'arquitecta Arancha Muñoz, implementa les noves metodologies i visions sobre el paisatge en l'espai de l'Horta. S'implementen per primera vegada amb rigor procediments de participació pública previs a l'adopció de decisions i s'apliquen metodologies pròpiament paisatgístiques sense oblidar que el paisatge, a més a més d'ordenar-lo, cal gestionar-lo. Per això es pensa en una Llei de l'Horta que done més força a les propostes d'ordenació i a la gestió que, en determinats aspectes, sobrepasa les possibilitats d'un instrument de planejament.

Tota la documentació està exposada en el web www.cma.gva.es/pathuerta/ (en teoria, perquè he intentat consultar-la i alguns documents són inaccessibles) de la Generalitat Valenciana i és un fidel reflex de l'esforç realitzat. Molt bona part de les propostes són assumibles, però, al meu parer, no totes.

Extremadament significatius són els plànols d'informació PI-17 sobre infraestructures planejades, el PI-14 sobre qualificació del planejament vigent a l'abril de 1998 i els plànols d'ordenació en què s'assenyalen projectes d'infraestructures i reclassificacions contradictòries amb els objectius del PAT.



Impacte de les obres de l'AVE a l'Horta Sud. Font: Google Earth



PI-17. Infraestructures planejades. Pla d'Acció Territorial de Protecció de l'Horta de València.



L'Horta Sud també és regada per la Séquia Reial del Xúquer.

El plànol d'infraestructures planejades ens mostra tota una xarxa metropolitana viària que, en la major part, corresponen a iniciatives de la Conselleria d'Infraestructures que es donen per assumides quan no s'ha produït cap procés de participació pública, de justificació en un document de planificació ni d'avaluació estratègica ambiental. Hi ha una contradicció frontal entre els objectius del PAT i les formes i iniciatives per a la infraestructura viària metropolitana.

En el cas de la infraestructura de l'AVE, que és una de les que major impacte genera tal com es pot comprovar a l'Horta Sud, el PAT directament assumeix la proposta del Ministeri de Foment sense qüestionar-la. Concretament, no considera l'alternativa de posar una estació intermodal a l'aeroport com tenen moltes ciutats a tot Europa. S'ha primat un acord interadministratiu sobre la localització de l'estació, sense estudi d'altres alternatives. Aquest acord implica com a conseqüència el traçat per l'horta, al sud ja executat, i al nord quasi a punt. El PAT ignora tota aquesta qüestió.

Respecte del planejament previst, ja veiem que, a poc a poc, l'Horta passa a horteta, a espais residuals envoltats per trama urbana. A més a més, l'equip mostra el planejament aprovat però no les superfícies classificades en Documents de Concert Previ aprovats. Ací hi ha una altra contradicció. Efectivament, podem entendre que els DCP no són planejament aprovat –així els considere jo també–, però la Generalitat ha seguit el criteri contrari de considerar un DCP aprovat com si del Pla General es tractara a efectes de permetre el desenvolupament urbanístic en ell previst. Amb aquest criteri que defensen molts ajuntaments, la superfície prevista d'urbanitzar seria major.

En tercer lloc, els elements conflictius assenyalats en els plànols crec que són massa pocs. En aquest moment sembla que la iniciativa del PAT de l'Horta està paralitzada i, ara com ara, queda en un intent més per a justificar políticament que s'hi estan fent coses. Portem així des del 1975 amb proclamacions i pràcticament cap concreció. És a dir, dins dels equilibris interns del Partit Popular sobre la dinàmica que cal seguir, els redactors del PAT han cedit en molts punts per a tractar d'aprovar-lo i, finalment, malgrat totes les cessions, han guanyat els que volen continuar amb les infraestructures i l'especulació del sòl per guanyar diners de la manera més immediata possible.

A MANERA DE CONCLUSIONS



L'horta periurbana està molt degradada a causa de la pressió urbanística.

Els problemes de fons continuen sent els mateixos i, una vegada més, han quedat en evidència:

- **Les infraestructures viàries.** Tant el Ministeri de Foment com la Generalitat una i altra vegada, amb uns i altres governants, plantegen les seues infraestructures pels espais lliures, és a dir, pel mig o les vores dels espais d'horta. Això genera fragmentació i degradació del paisatge d'horta. Les terres queden preparades per a la consegüent reclassificació i urbanització. Sempre ha estat igual.
- **La infraestructura ferroviària: l'AVE.** Les reserves de sòl per a les infraestructures ferroviàries s'han fet sempre a València al marge que qual-sevol altre tipus de planificació. El resultat està a la vista. La infraestructura de l'AVE representa un dels principals impactes sobre l'Horta. Hui ja consumat a l'Horta Sud i quasi a punt de consumir-se a l'Horta Nord. El traçat s'ha decidit al marge de cap procés d'avaluació estratègica ambiental i no s'han estudiat solucions alternatives que milloren la proposta.
- **El finançament municipal i l'especulació.** Una part important del finançament municipal i també de l'economia espanyola s'ha orientat cap a l'especulació immobiliària associada al desenvolupament urbanístic. Propietaris, ajuntaments, constructors, promotors i obrers guanyen en el procés. A més a més, si va bé, són guanys ràpids, el màxim desig dels polítics que actuen a quatre anys vista, però és una de les causes principals de la crisi actual. L'activitat econòmica s'ha orientat cap a processos especulatius i s'ha abandonat



Impacte de les obres de l'AVE a l'Horta Sud.



Els límits de l'horta arriben a la mateixa porta dels pobles.



Assut de Montcada al riu Túria.

cada vegada més l'economia productiva. Quan el procés s'atura, es tallen els ingressos de colp, tanquen les empreses, el sector immobiliari queda sobredimensionat i es converteix en una font d'aturats de molt difícil reconversió. A hores d'ara crec completament evident que l'especulació va en contra del progrés i que genera crisis econòmiques de molt difícil solució. És pa per a hui i fam per a demà. Per tant, s'hauria de tancar, falcar i bloquejar aquesta porta. Hi ha una manera molt senzilla de fer-ho: reduir la gestió del sòl urbanitzable al sistema d'expropiació. L'ajuntament expropia els terrenys al preu taxat, costea les obres d'urbanització i adjudica drets de superfície sobre les parcel·les produïdes per a edificar. Així recupera la inversió. El comprador de l'habitatge paga l'habitatge, però no el sòl que continua sent de titularitat pública. Hauria de ser una mesura contundent per tal que ningú, absolutament ningú, pense que pot enriquir-se especulant. Òbviament, els especuladors –és a dir, els qui han causat la crisi econòmica en què estem– no volen.

- **La farsa de la protecció ambiental i la sostenibilitat.** En aquest moment tenim moltes, moltíssimes normes i lleis al respecte. Sovint és difícil fer-les complir i, en la pràctica, sovint ineficients. Especialment en allò que toca al territori. La contradicció de fons és clara: sostenibilitat significa prioritzar els interessos a llarg termini, però els governants tenen interessos a curt termini (4 anys). Fan falta institucions administratives, on no estiga el poder polític conjuntural, per a garantir el compliment de les decisions a llarg termini. No poden crear-se Consells de Protecció de l'Horta o similars en què estiguen representats els ajuntaments i la Generalitat perquè passarà com ara

passa amb les caixes: els polítics les utilitzen per a aconseguir els seus interessos a curt termini i per això no funcionen. La ineficiència de les proteccions administratives del territori ha quedat en evidència ja moltes vegades (les Normes Metropolitanes de Coordinació, la ZAL del port de València...). Si no es genera una estructura administrativa que garantisca els interessos ambientals a llarg termini enfront dels interessos conjunturals, mai no es podran aconseguir els objectius de sostenibilitat. Per això cal un Banc de Capital Natural gestionat per tècnics amb objectius clars i sense cap polític de cap tipus en la seua estructura organitzativa. Aquesta organització ha de ser la responsable de mantindre les proteccions territorials davant els interessos conjunturals de les administracions.



Els cítrics mantenen viva la tradició agrícola valenciana.